

駁二藝術特區正港小劇場規格手冊 20180419

基本資料與規定

場地聯絡資訊

管理單位：高雄市政府文化局 表演產業中心 鄭譜軒

電話：07-5218254 / 0984 252 760

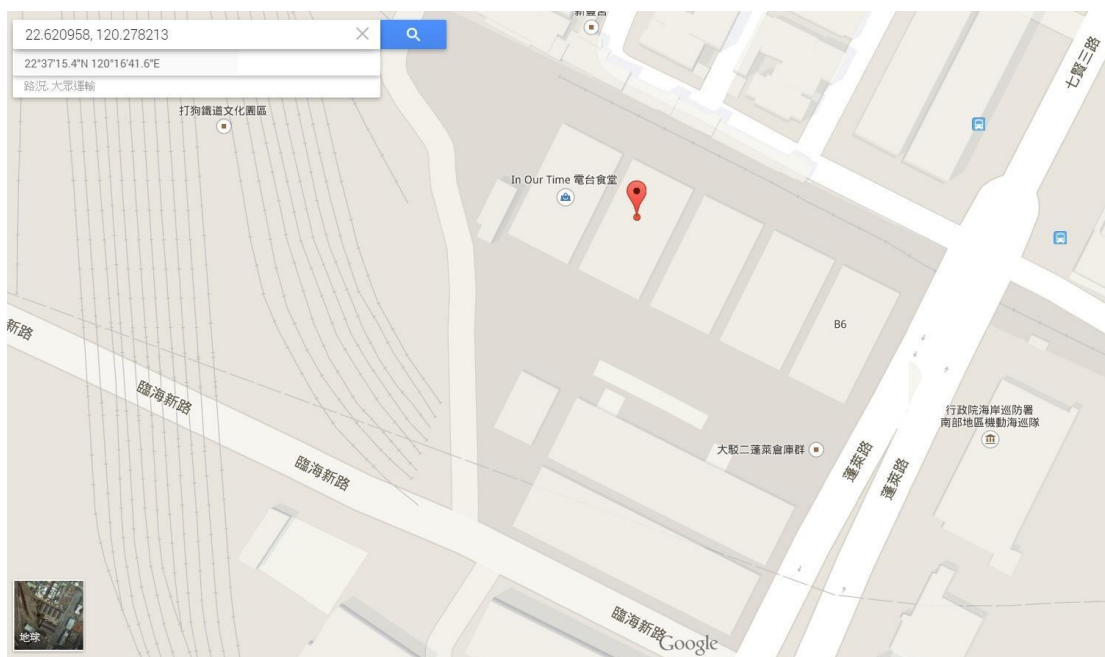
地址：802 高雄市苓雅區五福一路 67 號

網址：www.khcc.gov.tw

租借劇場前請詳閱劇場規格手冊，並檢附企劃書至 khccpac@gmail.com

交通資訊

本劇場位於電台食堂 In Our Time 隔壁，如有任何問題請洽駁二藝術特區服務台 07-5214899

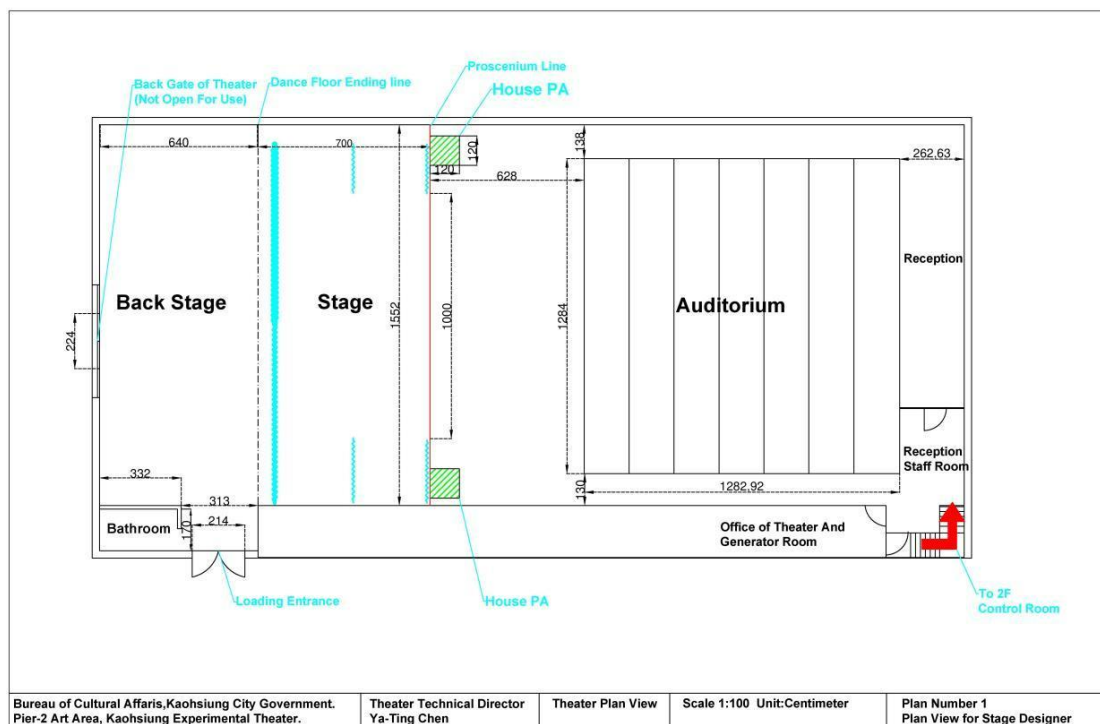


1. 裝卸貨口與進車規定

- 裝卸貨口尺寸：250 公分（高）× 200 公分（寬）
- 為配合駁二藝術特區營運時間**早上10點到晚上6點（禮拜六及假日8點）**之規定，本劇場進場為**早上10點前，晚上6點後（禮拜六及假日8點後）**。駁二藝術特區於營運時間嚴止車輛進入，違者將會直接扣除全額保證金。
- 團隊應在**演出前一週告知劇場經理進車時間**，以便向駁二藝術特區申請開放，保障團隊使用劇場的權益。

2. 舞台資料

劇場平面圖



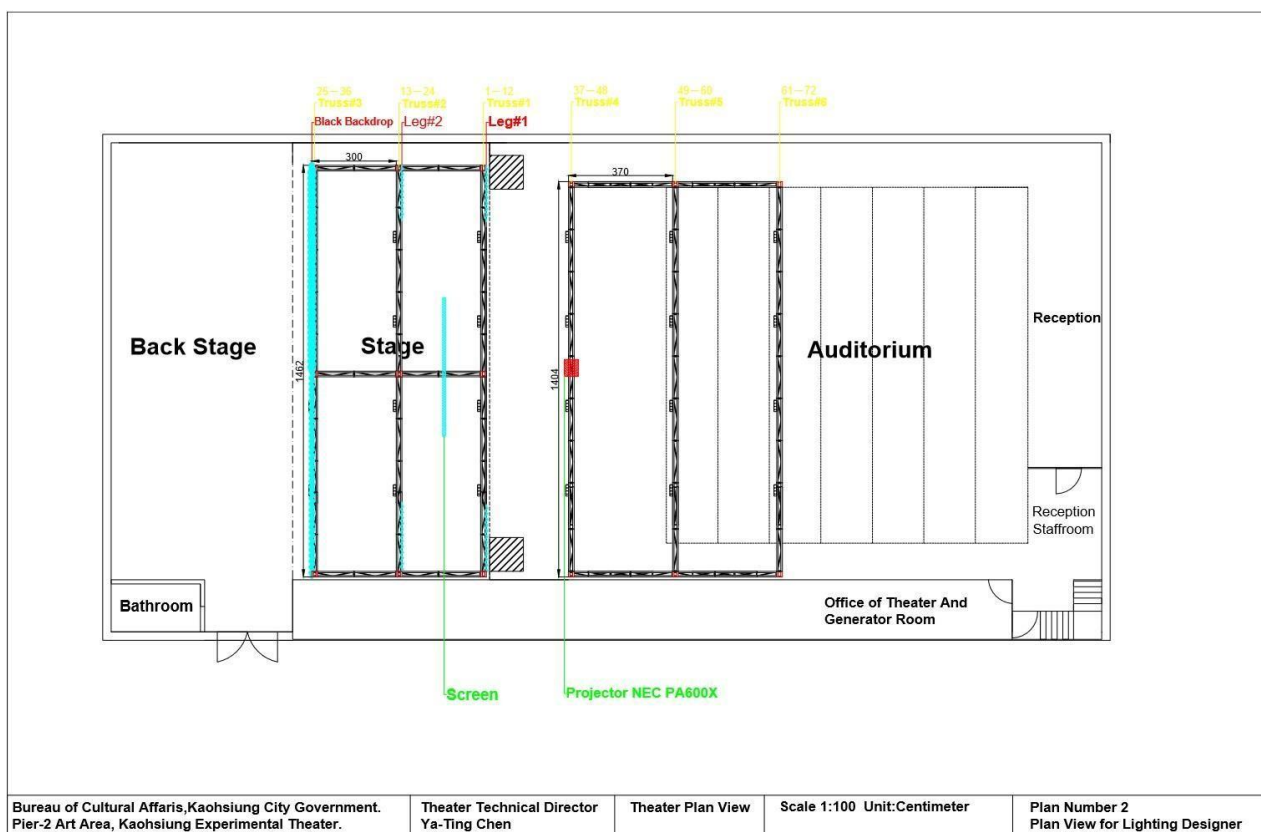
- 鏡框至舞台區後緣之間有防震地板，舞台區以外皆為混擬土地板。
- 舞台設備：
 - 備有鋪於混擬土地板專用之木頭地板共18塊，可將混擬土地板高度加高與舞台區同高，並可由舞台前緣往觀眾席方向鋪設深度3.6公尺。團隊可自行評估是否使用，但須經由專業木工進行鋪設，此木頭地板禁止連接用之雙釘以外任何施工、破壞，或使用任何塗料、溶劑、黏著劑，使用完畢後團隊應去除木頭地板上之所有殘釘，以利下一個團隊使用。
 - 設有5組半身安全吊帶(Petzl FALCON)供團隊自由使用。
 - 設有備用舞蹈地板，團隊應自行鋪設，使用完畢後回復。
 - 所有舞台黑牆皆禁止使用任何膠帶、黏著劑，造成黑漆毀損及殘膠者視情況扣除保證金，超出保證金部分會請求賠償。
- 階梯式觀眾席：
 - 不可動，提供280張黑色折疊椅，團隊可自行決定如何擺設，演出結束後團隊應清理觀眾席之垃圾，協助保持劇場清潔，建議觀眾席次為最多250張。
- 閣樓控制室
 - 燈光，音響及視訊控制區，擁有對講系統。
 - 嚴禁將燈光及音響控制台移出閣樓控制室。

3. 布幕與Truss

- 本劇場翼幕、沿幕與背黑幕皆為黑色絨布防焰幕，皆通過內政部防焰性能檢測，含綁帶，**嚴禁在布幕絨面黏貼膠帶或者使用任何黏著劑。**
- 翼幕尺寸：440公分（高）× 480（寬），四塊，已掛在Truss上，兩塊備用
- 沿幕尺寸：80公分（高）× 1600公分（寬），兩塊備用
- 背黑幕尺寸：440公分（高）× 850公分（寬），兩塊，已掛在Truss上
- 本劇場無懸吊系統，所有布幕皆綁於Truss，關於Truss詳細尺寸請看第五章燈光系統介紹。
- **所有Truss皆禁止使用除PVC膠帶以外之膠帶、黏著劑，造成烤漆毀損及殘膠者視情況扣除保證金。**

4. 燈光系統資料

- 燈光迴路與Truss平面圖



Bureau of Cultural Affairs, Kaohsiung City Government.
Pier-2 Art Area, Kaohsiung Experimental Theater.

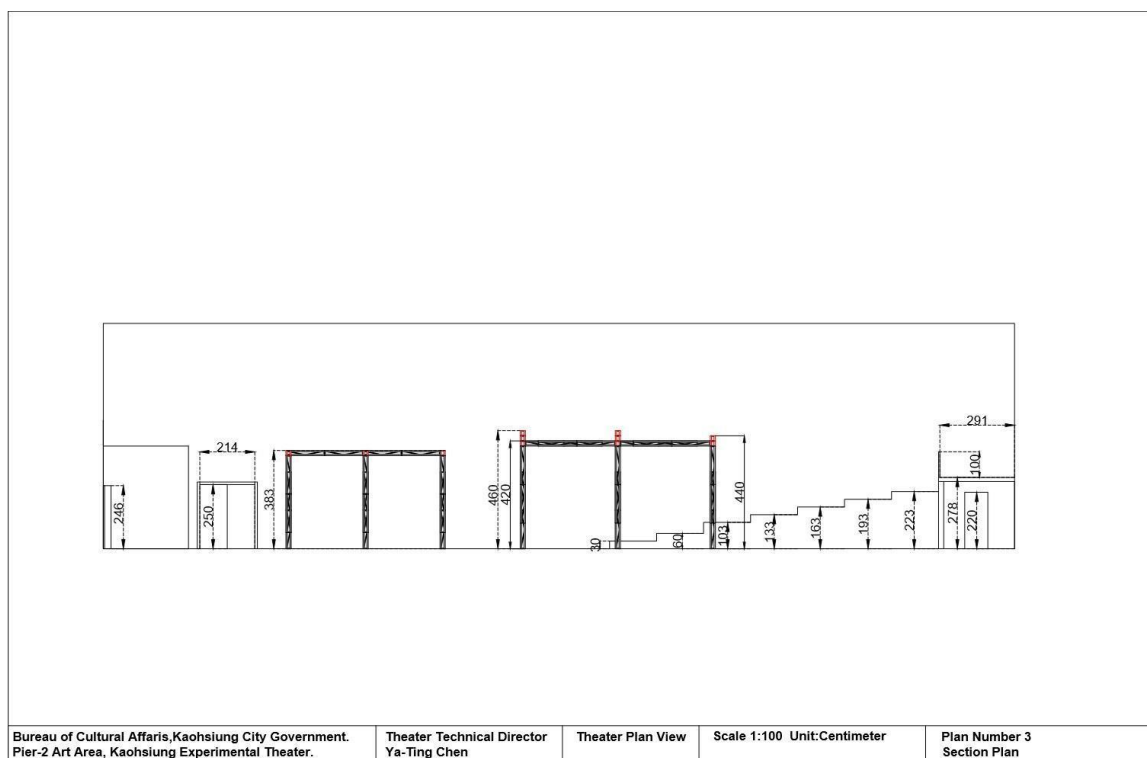
Theater Technical Director
Ya-Ting Chen

Theater Plan View

Scale 1:100 Unit:Centimeter

Plan Number 2
Plan View for Lighting Designer

➤ Truss 立面圖



➤ 燈光控制系統

- 控制台：ETC Element 40 channel fader
- 螢幕：Viewsonic19” ，兩台
- 訊號傳送方式：DMX 512
- 嚴禁移動燈光控制台製閣樓控制室以外之任何區域。

➤ 調光器系統

- 廠牌：Lite-Puter DX-1220E，共6台，合計72路
- 迴路負載：15A
- 迴路電壓：220V
- DMX訊號孔：位於左右側台近鏡框牆面
- 所有迴路皆位於Truss上，沒有地面迴路，所有迴路皆有兩個插座。

➤ 燈光迴路表

位置	迴路編號	總迴路	備註
Truss#1	1~12	12	
Truss#2	13~24	12	
Truss#3	25~36	12	
Truss#4	37~48	12	
Truss#5	49~60	12	兩路為場燈使用
Truss#6	61~72	12	兩路為場燈使用

- 除觀眾席之泛光燈場燈外，燈光無基本配置，團隊使用完畢後應將所有設備回復。

➤ 燈具清單

種類	燈具名稱	數量	備註
定焦橢圓形反射聚光燈	ETC Source Four 50°	12	
	ETC Source Four 36°	6	
	ETC Source Four 26°	6	
	ETC Source Four 19°	6	
PAR 64 黑色長筒聚光燈	Wide	18	
	Medium	12	
	Narrow	12	
Flood 泛光燈		10	4 顆作為場燈使用
佛氏聚光燈	ETC PARne1	12	

➤ 燈具附件

種類	燈具名稱	數量	備註
色片夾	PAR 64	40	有' P2' 標記
	ETC Source 4 ERS	30	
	ETC Source 4 PARne1	12	
	Flood 泛光燈	10	
GOBO holder		20	
Iris		6	
4 公尺鐵管		4	
3 公尺鐵管		10	
雙臂扣		20	
Boom base		4	用作側燈架設
遮光罩 Barn Door	PAR 64	20	
	PARne1	10	

➤ 燈光線材

種類	長度	數量	備註
Ex-cable	1 公尺	20	藍色馬克
	2 公尺	10	白色馬克
	3 公尺	20	紅色馬克
	5 公尺	20	綠色馬克
	10 公尺	20	黃色馬克
Y 扣	1 公尺	10	灰色馬克
Stage pin to H pin		6	
H 延長線	10 公尺	3	綠色線皮
	15 公尺	2	
	20 公尺	7	橘色線皮

- 燈光調燈附輪鷹架：兩座，三層，附輪可移動式，團隊可應需求拆卸，但撤場需組裝回復，演出時不可放置於舞台上。
- 側燈架：四組，含底座Boom base與三公尺鐵管。
- 燈光設備及工作注意事項：
 - 使用側燈架時請注意，燈具勿直接接觸或距離布幕過近，以免損壞本劇場布幕。
 - 使用調燈附輪鷹架時務必小心謹慎，避免工作人員或設備掉落。
 - 外加設備請於技術協調會時事先提出。

5. 音響系統資料

- 混音器：Soundcraft LX7II-24ch
- 效果器：Yamaha SPX2000
- 左右舞台前緣各有一座小附輪鷹架，各放置兩顆主喇叭，附輪鷹架下各有一顆超低音喇叭，舞台左右兩側各配置兩顆監聽喇叭，**經劇場管理人員同意後可依照演出需求移動位置，但不提供線材，須由團隊自行攜帶。**

➤ 音響設備清單

項目	數量	備註
Yamaha R215 全音域喇叭	4	主喇叭
Yamaha R118W 超低音喇叭	2	主喇叭
Bose 802	4	監聽喇叭
Mipro ACT727 無線麥克風接收器	2 組	每組含2支手握式麥克風 (ACT-7H)及2支領夾式麥克風 (ACT-7T+MU-55LS)。手握和領夾式麥克風共用頻道，每組只能任選2支使用
Mipro ACT-74 無線麥克風接收器	1 組	每組含4支手握式麥克風 (ACT-70H)及4支領夾式麥克風 (ACT-70T) 手握和領夾式麥克風共用頻道，每組只能任選4支使用。
Pioneer PD-217	2	CD 播放器
Philips DVDR-3465H	1	DVD 播放器
Shure SM57	4	
Shure SM58	4	
Shure SM81	2	
Shure Beta 52a	1	
Behringer DI100	2	DI-BOX
DBX db12	2	DI-BOX
麥克風架	10	
短麥克風架	4	
譜架	10	
譜架燈	14	4 LED, 10 鎢絲燈泡
AVR-A05 變壓器	1	

➤ 音響線材

種類	長度	數量	備註
Muliti cable	15 公尺	3	
Canare Junction multi-cable box		2	
Speakon 喇叭線	5 公尺	2	綠色馬克
	15 公尺	4	
	20 公尺	1	紅色馬克

Speakon 喇叭線 轉 6.3	1 公尺	4	
5 pin Cannon	15 公尺	1	黃色線皮
	20 公尺	2	
3 pin Cannon	5 公尺	10	綠色馬克
	10 公尺	20	黃色馬克
	5 公尺	6	藍色馬克，控台區
Mini-mic		15	
6.3 轉 6.3 (Mono)	5 公尺	5	白色馬克
3 pin 母 轉 Speakon	1 公尺	2	
3 pin 母 轉 6.3	1 公尺	2	
3 pin 公 轉 6.3	1 公尺	2	

6. 對講系統

- 本劇場配有有限對講系統Intercom，館內亦有配置線路插孔，插孔分別位於上舞台左右兩側牆面，中舞台左右兩側牆面，閣樓控制室。
- 本劇場提供六組Intercom子機與耳機，使用前後團隊需與劇場管理人員點交。

7. 視訊設備

- 投影機型號：NP-PA600X，六千流明投影機。
- 館內配有VGA插孔，線路延伸至閣樓控台區，可供團隊在閣樓控台區操作，也可以讓團隊自行連接視訊設備，館內另有從投影機延伸至控台區之HDMI線路，並配有一台Pioneer藍光撥放器(BD Player)。
- 下舞台正上方配有一塊240吋電動伸降銀幕，以遙控器或側台開關控制，不可中途停止，伸降銀幕鎖死在Truss上無法調整位置。

8. 外加電力

外接電箱位置：左後舞台

外接電箱電源：P4/R4電箱下方「外加電箱」

110伏特：

110/190 3Φ43P 50A無熔絲開關總電流150A

單相負載110×50A=5500

單相約可載1K燈具5顆三相約可載1K燈具15顆(約15K)

220伏特:

220/380 3Φ43P 30A無熔絲開關總電流90A

單相負載 $220 \times 30A = 6600$ 單相約可載1K燈具6顆

三相約可載1K燈具18顆(約18K)

9. 其他設備

項目	數量	備註
白色折疊椅	19	
折疊桌	7	
座檯鏡	5	
全身鏡	2	
衣架車	3	
推車	2	
舞蹈黑膠	4	共 10 塊
鷹架	2	
地拖	2	
刮水刀	3	
黑色桌布	4	
餐飲資料本	2	
工程安全帽	10	

➤ 後台設有飲水機供團隊作使用

➤ 為保護在場施工人員安全，自107年5月1日始，在進行裝台的工作人員須配戴工程用安全帽再進入舞台區進行作業。

10. 前台設備

➤ 前台備有取票用木桌，供團隊工作使用。

➤ 前台休息區備有摺疊桌兩張，供前台人員工作、休息使用。

➤ 前台區牆面、木門嚴禁黏貼任何海報、行程表等可能破壞牆面油漆之膠帶與黏著劑，如強行黏貼需負擔賠償責任。

➤ 前台區提供輸出立架，供團隊黏貼海報。

➤ 前台文宣區禁止團隊未經同意擅自使用或取下宣傳品。

11. 劇場入口燈箱。

- 本劇場入口提供燈箱供團隊宣傳使用，燈箱壓克力劇場會提供，但壓克力上的卡通西德雷射切割請團隊自行聯絡廠商，費用由團隊負擔，如需廠商介紹，請聯絡劇場管理人。
- 壓克力尺寸:150 × 60 公分
- 如損毀壓克力板須照價賠償。

燈箱日夜範例

