

# 高雄市音樂館辦理藝文活動情形之探討

高雄市政府文化局 施雅芳

97年9月

# 高雄市音樂館辦理藝文活動情形之探討

## 壹、前言

高雄市音樂館座落於愛河畔，緊鄰本市歷史博物館、工商展示中心，89年11月完工啟用，為一棟五層樓建築，包括可容納約四百名觀眾的音樂廳及二千多人的戶外音樂廣場，由高雄市交響樂團及高雄市國樂團兩樂團進駐並輪流負責音樂館之管理，為高雄市一重要展演場地。

音樂館一至三樓為音樂演奏廳，含一般觀眾座椅384席，殘障觀眾座位2席，此場地較適合小型的室內表演，四、五樓則為高雄市交響樂團和高雄市國樂團之辦公地點，也做為兩樂團平常排練場所。

戶外廣場不定時的辦理各項活動，正對愛河，景觀優美，在高雄市最有情調的愛河畔旁的步道欣賞各種音樂演出及街頭表演活動，使得愛河畔的氣氛更加充滿了休閒文化與浪漫。

本篇就94年至97年音樂館辦理藝文活動情形做分析探討，並提出未來營運管理上之參考。

## 貳、現況分析

為充分發揮高雄市音樂館場地使用功能，高雄市政府文化局特以97年3月13日高市府文一字第0970011233號令訂定「高雄市音樂館場地使用管理規則」，開放申請之場

地包括演奏廳及戶外廣場，場地開放使用時間原則上為星期二至星期日之九時至二十二時；申請核准後，應於活動日期二個月前辦妥簽約手續，並繳納使用費及保證金。

為瞭解音樂館目前使用狀況，以下分藝文活動辦理情形、民眾參與情形及經費使用狀況等三面向分析探討：

### 一、藝文活動辦理情形分析

音樂館節目類型以音樂類為主，多為演藝團體及大專院校辦理音樂會與發表會等活動，戶外廣場則除一般音樂類節目演出外，有時亦由市府單位辦理民俗活動，或配合節慶辦理相關慶祝活動。

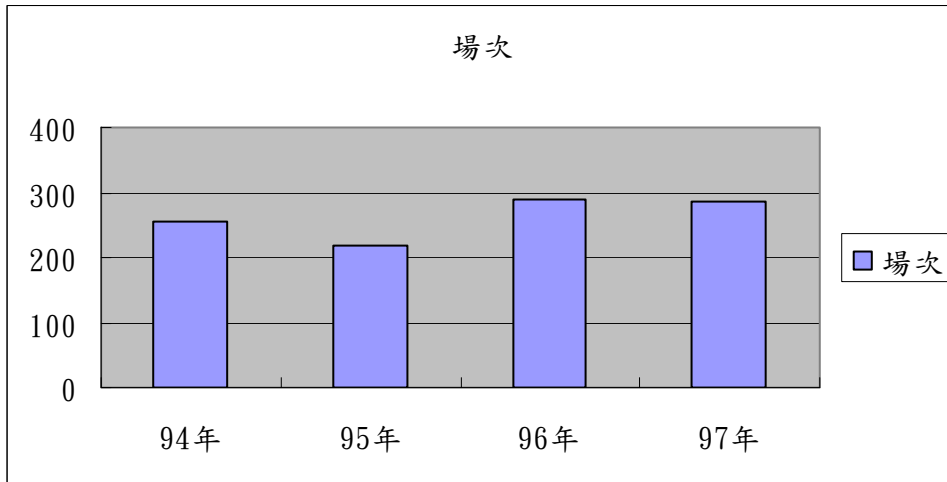
94年至97年音樂館辦理活動場次，94年辦理254場，95年辦理220場，96年辦理288場，97年（統計至8月止）辦理287場，統計如表1：

表1：94年至97年辦理場次統計

	94年	95年	96年	97年(1-8月)
1月	13	8	14	24
2月	14	7	8	16
3月	16	15	13	31
4月	17	16	27	39
5月	23	31	33	46
6月	20	26	33	31
7月	25	24	26	40
8月	29	26	29	60
9月	23	12	27	-
10月	24	20	20	-
11月	20	16	24	-
12月	30	19	34	-
總計	254	220	288	287

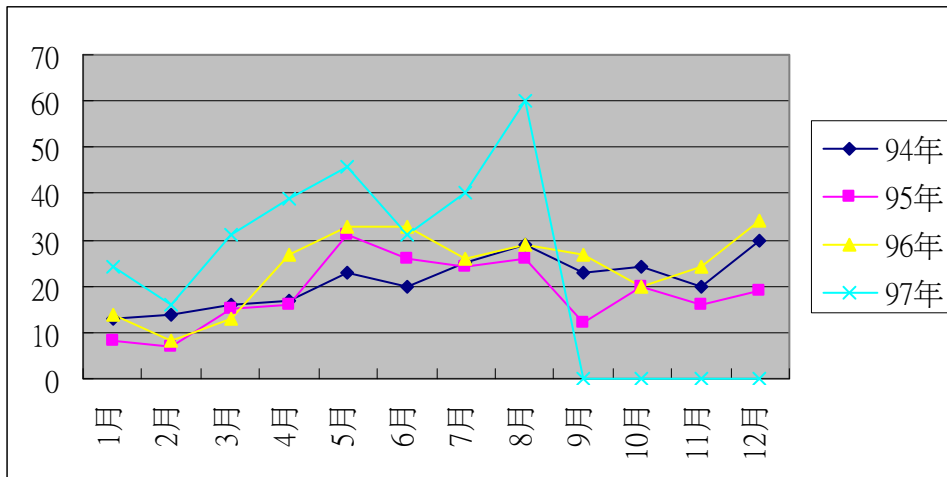
94 至 97 年活動辦理場次，除 95 年較 94 年微幅減少外，總體而言呈現上升趨勢（如圖 1）。高雄市政府教育局自 97 年 1 月起每週六於音樂館戶外廣場辦理「週末假日文化藝術表演」，更增加音樂館戶外廣場使用率，帶動藝文風氣。

圖 1：94 年至 97 年活動場次統計圖



另由圖 2 可看出，每年元月與 2 月因適逢農曆新年，活動辦理場次為全年最少，5 月至 8 月及 12 月則為活動辦理場次較多之月份。

圖 2：94 年至 97 年活動場次統計圖



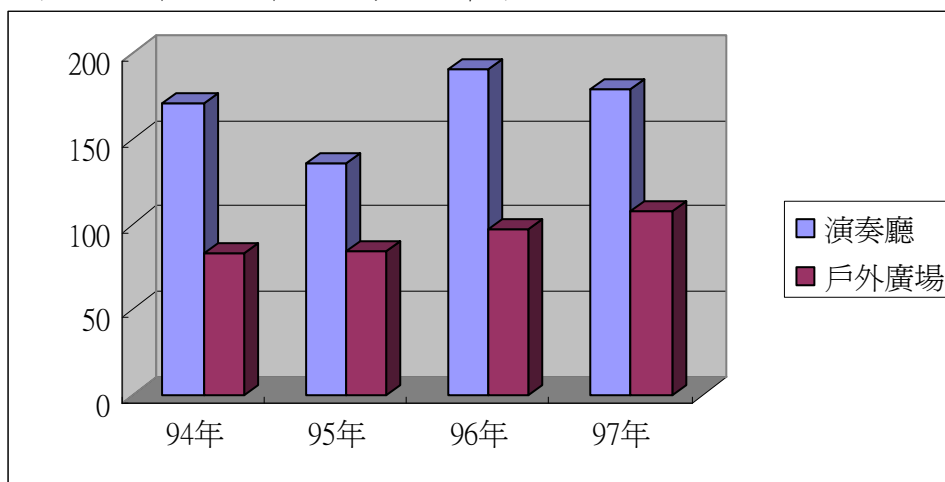
若以活動場地統計，演奏廳活動場次 94 年辦理 171 場、95 年辦理 136 場、96 年辦理 191 場、97 年（統計至 8 月底止）辦理 179 場；戶外廣場活動場次 94 年辦理 83 場、95 年辦理 84 場、96 年辦理 97 場、97 年（統計至 8 月底止）辦理 108 場，統計詳如表 2。

表 2：94 年至 97 年辦理活動場次統計

	94 年	95 年	96 年	97 年(1-8 月)
演奏廳	171	136	191	179
戶外廣場	83	84	97	108
總計	254	220	288	287

由圖 3 可看出，演奏廳活動 95 年只辦理 136 場，為近四年最低，而戶外廣場活動場次則有逐年增加之趨勢。

圖 3：94 年至 97 年活動場次統計圖



## 二、民眾參與情形分析

演奏廳約可容納 400 名觀眾，視演出單位節目性質，售票或免票入場，因座位有限，需控管入場人數。戶外廣場則

為開放空間，民眾及遊客可自由參觀。

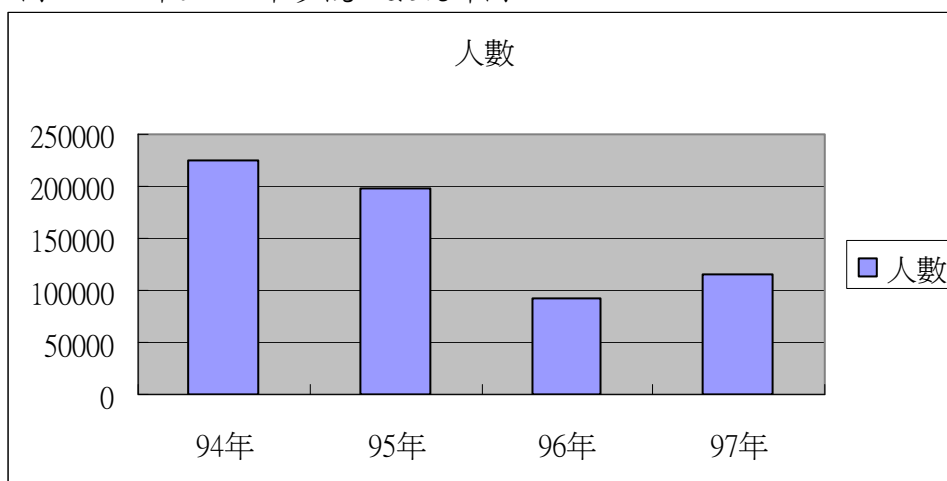
94年至97年參觀人數分別為94年225,070人，95年198,994人，96年92,880人，97年(統計至8月止)114,650人，統計詳如表3。

表3：參觀人數統計

	94年	95年	96年	97年(1-8月)
1月	7,290	7,960	3,950	9,950
2月	21,710	11,760	2,180	8,800
3月	37,500	10,270	2,640	10,090
4月	7,960	10,580	5,500	15,950
5月	11,890	66,834	8,380	19,990
6月	9,040	10,700	13,760	16,220
7月	11,140	9,140	11,990	13,250
8月	10,620	14,150	8,830	20,400
9月	51,570	7,010	7,790	-
10月	16,230	11,070	6,700	-
11月	16,000	19,050	9,370	-
12月	24,120	20,470	11,790	-
<b>總計</b>	<b>225,070</b>	<b>198,994</b>	<b>92,880</b>	<b>114,650</b>

由圖4顯示，音樂館參觀人數94年至96年呈下降趨勢，尤其96年下降幅度更為明顯。

圖4：94年至97年參觀人數統計圖



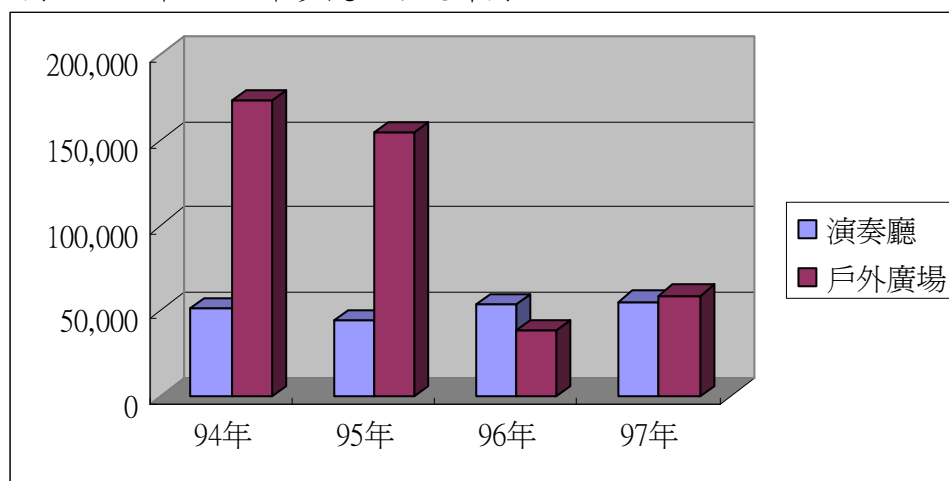
若以演出場地分，演奏廳參觀人數 94 年為 51,770 人、95 年為 44,524 人、96 年為 53,950 人、97 年（統計至 8 月止）為 55,650 人；戶外廣場部分則為 94 年 173,300 人、95 年 154,470 人、96 年 38,930 人、97 年（統計至 8 月止）59,000 人，詳如表 4。

表 4：94 年至 97 年參觀人數統計

	94 年	95 年	96 年	97 年(1-8 月)
演奏廳	51,770	44,524	53,950	55,650
戶外廣場	173,300	154,470	38,930	59,000
總計	225,070	198,994	92,880	114,650

由圖 5 看來，演奏廳參觀人數呈現微幅上升趨勢，然而戶外廣場參觀人數部分，於 94 年及 95 年皆超過 15 萬人次，而 96 年卻下降至約 4 萬人次，落差極大。

圖 5：94 年至 97 年參觀人數統計圖



為瞭解參觀人數落差原因所在，試分別將演奏廳及戶外廣場之 94 年至 97 年辦理活動場次及參觀人數統計如表 5：

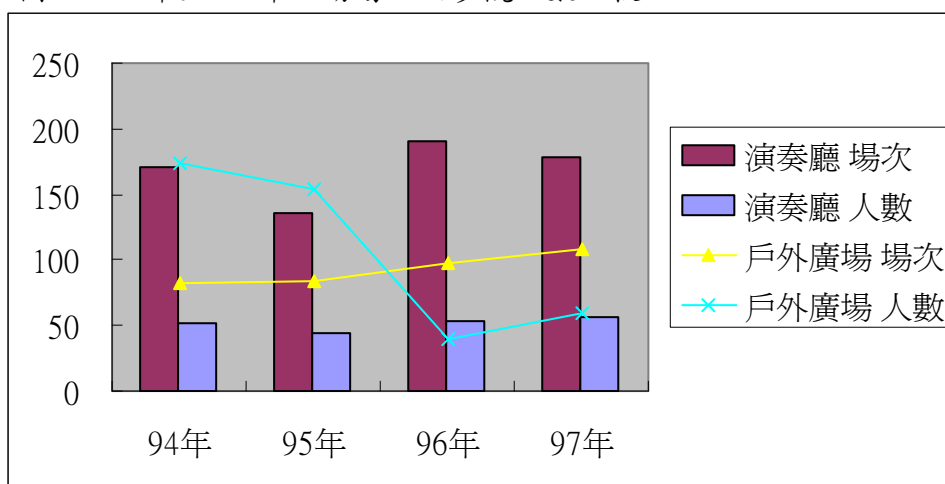
表 5：94 年至 97 年辦理活動場次及參觀人數比較表

		94 年	95 年	96 年	97 年(1-8 月)
演奏廳	場次	171	136	191	179
	人數	51.770	44.524	53.950	55.650
戶外廣場	場次	83	84	97	108
	人數	173.300	154.470	38.930	59.000

備註：人數以千人為單位。

在演奏廳部份，94 年至 97 年演出場次分別為 171 場、136 場、191 場及 179 場（97 年統計至 8 月止），而參觀人數分別為 51,770 人、44,524 人、53,950 人及 55,650 人（97 年統計至 8 月止），參觀人數約與演出場次同步變動，如圖 6。

圖 6：94 年至 97 年活動場次及參觀人數比較



而在戶外廣場部份，94 年至 97 年演出場次分別為 83 場、84 場、97 場及 108 場（97 年統計至 8 月止），參觀人數分別為 173,300 人、154,470 人、38,930 人及 59,000 人（97 年統計至 8 月止）。

由圖 6 顯示，戶外廣場演出場次 94 至 97 年呈現遞增趨勢，然而參觀人數卻由 95 年的 154,470 人陡降至 96 年的 38,930 人，其可能原因推測如下：



- (一)因燈會等大型活動之舉辦，不同年度參觀之民眾及遊客人數有極大落差。
- (二)統計單位由高雄市國樂團與高雄市交響樂團二年一輪，人數統計估算不一。

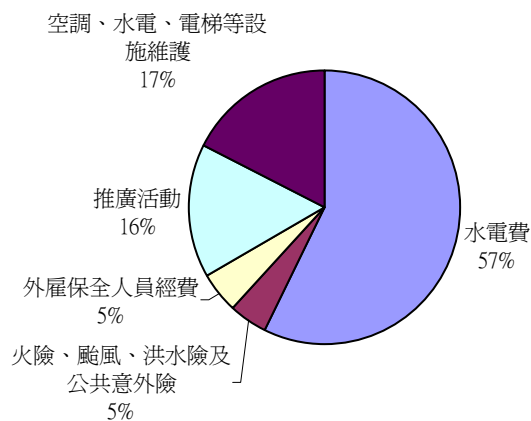
### 三、經費使用狀況分析

高雄市政府文化局每年編列 630 萬元作為音樂館營運經費，包含水電費 360 萬元，火災、颱風、洪水險及公共意外險 30 萬元，外雇保全人員經費 30 萬元，推廣活動 100 萬元及空調、水電、電梯等設施維護費 110 萬元，詳如表 6；另由圖 7 可看出，水電費佔總經費之 57%，為比重最高之項目。

表 6：音樂館預算數

項次	項目	預算數
1	水電費	3,600,000
2	火險、颱風、洪水險及公共意外險	300,000
3	外雇保全人員經費	300,000
4	推廣活動	1,000,000
5	空調、水電、電梯等設施維護	1,100,000
合計		6,300,000

圖 7：音樂館經費使用狀況比例圖



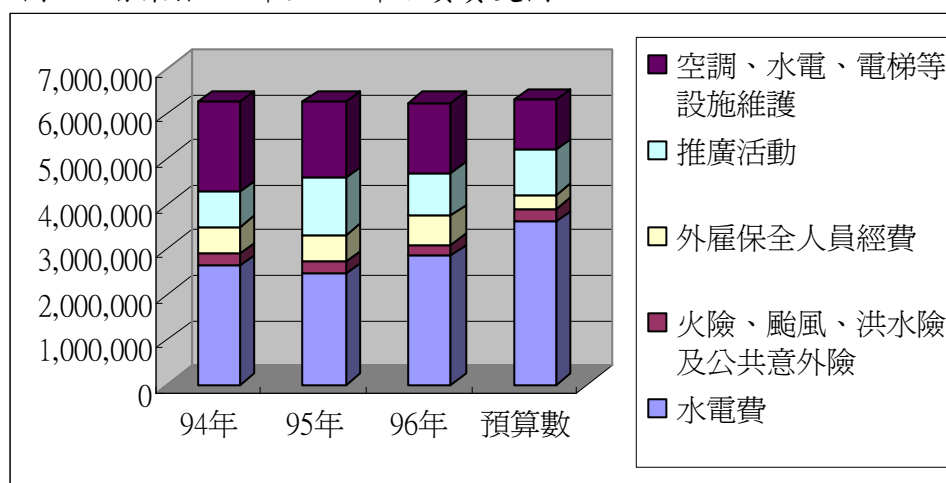
94 年至 96 年(因 97 年度經費尚未執行完畢,故不列入)各支出項目之經費實支數彙整如表 7。與預算數相比,水電費三年之實際支出約介於 247 萬元至 286 萬元之間,遠低於預算數 360 萬元;而空調、水電、電梯等設施維護之費用三年之實際支出約介於 154 萬至 198 萬元之間,高於預算數 110 萬元;而外雇保全人員實際支出經費約 60 萬元,較預算數 30 萬元多出 1 倍。

表 7：94 年至 96 年經費實支數

項次	項目	94 年	95 年	96 年
1	水電費	2,631,730	2,470,191	2,861,403
2	火險、颱風、洪水險及公共意外險	262,800	255,000	240,000
3	外雇保全人員經費	604,000	600,000	648,000
4	推廣活動	781,076	1,264,639	948,258
5	空調、水電、電梯等設施維護	1,983,203	1,665,170	1,542,339
	總計	6,262,809	6,255,000	6,240,000

由圖 8 看來,在總經費不變的情況下,94 年度至 96 年度各支出項目之實支數略有增減,其中空調、水電、電梯等設施維護之費用則逐年遞減。

圖 8：音樂館 94 年至 96 年經費實支圖



## 參、結論與建議

綜上分析，茲對音樂館未來營運管理之結論與建議條列如下：

- 一、每年元月與 2 月活動辦理場次為全年最少，5 月至 8 月及 12 月則為活動辦理場次較多之月份，未來音樂館若有大型整修工程，可於元月與 2 月進行為佳，以避免影響演藝團體之演出機會。
- 二、在高雄市政府文化局訂定「高雄市音樂館場地使用管理規則」後，使音樂館的管理更形制度化，97 年度活動場次有增加之趨勢，音樂館的使用率提高，場地設備之維護與管理需求亦相對增加。
- 三、在參觀人數部分，尤以戶外廣場 94 年至 97 年之參觀人數差異極大，應避免因音樂館管理單位高雄市國樂團與高雄市交響樂團二年一輪，而造成參觀人數估算之差異。
- 四、經費部分，在預算數可勻支之下，暫不造成經費使用之問題，惟部份支出項目預算數與實支數差異較大，或可略做調整，以更符合實際所需。

## 肆、參考資料或文獻

- 一、高雄市音樂館場地使用管理規則
- 二、高雄市音樂館 94 年至 97 年活動場次及人數統計資料
- 三、高雄市政府文化局 94 年至 96 年預算書
- 四、高雄市音樂館 94 年至 96 年經費實支預算表